

Tomás Luis de Victoria

1548 - 1611



**Motetten, Psalmen, Antiphonen und
Sequenzen zu 4 – 8 Stimmen**

Septimus

Inhaltsverzeichnis

Titel	Stimmlage	Stimmenreihenfolge	Seite
Motetten à 4			
O quam gloriosum est regnum	S-A-T-B	C-A-T-B	1
Doctor bonus amicus Dei	S-A-T-B	C-A-T-B	2
Quam pulchri sunt	S-A-T-B	C-A-T-B	3
O decus apostolicum	S ₁ -A-T-B	C-A-T-B	4
O magnum mysterium	S-A-T-B	C-A-T-B	5
Magi viderunt stellam	S-A-T-B	C-A-T-B	6
Senex puerum portabat	S-A-T-B	C-A-T-B	7
Sancta Maria, succurre miseris	S-A-T-B	C-A-T-B	8
Ne timeas, Maria	S _h -A-A-T	C-A-T-B	9
transponiert	A-T-T-B		9F
O vos omnes	S _h -S-A-T	C-A-T-B	10
transponiert	S-A-T-B		10t
Pueri Hebraeorum	S _h -S-A-T	C-A-T-B	40
transponiert	S-A-T ₁ -B		40F
Motetten à 5			
Ascendens Christus in altum	S _h -S _h -A-A-T ₁	C-5-A-T-B	11
transponiert	S ₁ -S ₁ -T-T-B		11t
Dum complerentur dies Pentecostes	S _h -S _h -A-A-T ₁	C-5-A-T-B	12
transponiert	S ₁ -S ₁ -T-T-B		12t
Ecce Dominus veniet	S-A-A-A-T	C-A-T-5-B	13
Cum beatus Ignatius	S _h -S _h -A-A-T	C-5-A-T-B	14
transponiert	S-S-T-T-B		14F
Descendit Angelus Domini	S-A-T-T-B	C-5-A-T-B	15
transponiert	A-A-T-T-B		15t
Gaude, Maria Virgo	S-S-A-T-B	C-5-A-T-B	16
O lux et decus Hispaniae	S-S-A-T-B	C-5-A-T-B	17
Antiphon à 5			
Alma redemptoris mater	S-S-A-A-B	C-A-T-5-B	18

Titel	Stimmlage	Stimmenreihenfolge	Seite
Motetten à 6			
Quem vidistis, pastores?	S-S-A-T-T-B	C-6-A-T-5-B	19
Vadam, et circuibō civitatem	S-S-A-T-T-B	C-6-A-T-5-B	20
Tu es Petrus	S-S-S-A-A-T	C-6-A-T-5-B	21
transponiert	S-S-A-T-T-B		21B
Vidi speciosam	S _h -S _h -A-T-T-T	C-6-A-T-5-B	22
transponiert	S-S-A-T-T-B		22B
Benedicta sit Sancta Trinitas	S-A-A-T-T-B	C-6-A-T-5-B	23
O sacrum convivium	S-A-A-T-T-B	C-6-A-T-5-B	24
Surrexit pastor bonus	S _r -S _r -T-T-T-B	C-6-A-T-5-B	25
Congratulamini mihi	S-S-A-T-T-B	C-6-A-T-5-B	26
Ardens est cor meum	S _h -S-A-A-A-B	C-6-A-T-5-B	27
transponiert	S-A-T-T-T-B		27C
Nigra sum sed formosa	S-S-A-A-A-B	C-6-A-T-5-B	28
transponiert	S-A-T-T-T-B		28C
Trahe me post te	S-A-A-A-A-T	C-6-A-T-5-B	29
transponiert	S-T-T-T _r -T _r -B		29F
Pastores loquebantur	S-S-S-A-B _h -T	C-6-A-T-5-B	30
transponiert	S-S-A-T-B-B		30B

Motette à 8

Ave Maria, gratia plena	S-A-T-B	S-A-T-B	C-A-T-B	C2 (5)-A2 (6)-T2 (7)-B2 (8)	31
-------------------------	---------	---------	---------	-----------------------------	----

Psalmen à 8

Dixit Dominus	S _h -A-A-T	S _h -A-A-B	C-A-T-B	C2 (5)-A2 (6)-T2 (7)-B2 (8)	32
transponiert	S-A-T-B	S-T-T-B _t			32C
Laudate pueri Dominum	S-S-A-T _t	A-A-T-B	C1-C2 (5)-A-T	C3 (6)-A2 (7)-T2 (8)-B	33
Laudate Dominum	S-A-T-B	S-A-T-B	C-A-T-B	C2 (5)-A2 (6)-T2 (7)-B2 (8)	34
Nisi Dominus	S-S-A-B	S-A-T-B	C-C2 (5)-A-B	C3 (6)-A2 (7)-T-B2 (8)	35
Super flumina	S-S-A-T _t	S-A-T-B	C-C2 (5)-A-T	C3 (6)-A2 (7)-T2 (8)-B	36
Ecce nunc	S-A-T-B	S-A-T-B	C-A-T-B	5-6-7-8	37

Antiphon à 8

Alma redemptoris mater	S-S _r -A-B	S-S _r -A-B	C-A-T-B	5-6-7-8	38
------------------------	-----------------------	-----------------------	---------	---------	----

Sequenz à 8

Lauda Sion	S-A-T-B	S-A-T-B	C-A-T-B	5-6-7-8	39
------------	---------	---------	---------	---------	----

Tomás Luis de Victoria (1548 - 1611)

Ave Maria

In Annuntiationis B. Mariae Virginis

Tenor

Chorus II

à 8 5 4 2

A - ve Ma - ri - a,

15

gra - ti - a ple - na, Do - mi - nus te - cum,

20

be - ne - di - cta tu in mu - li - e - ri - bus,

25 30

et be - ne - di - ctus, et be - ne - di - ctus, et

35

be - ne - di - ctus fru - ctus ven - tris tu - i,

40

fru - ctus ven - tris tu - i Je -

45

sus. San - cta Ma - ri - a, Re - gi - na coe - li,

50 55

Re - gi - na coe - li, dul - cis et pi - a

65

o Ma - ter De - i o - ra pro no - bis pec - ca to - ri - bus,

70 75

o - ra pro no - bis pec - ca to - ri - bus, ut cum e - le - ctis

80

te vi - de - a - mus, ut cum e - le - ctis te vi - de - a - mus, ut

85 90

cum e - le - ctis te vi - de - a - mus

Tomás Luis de Victoria (1548 - 1611)

Dixit Dominus (Psalmus 109)

Ad Vesperas

à 8

Tenor II

Se - de a de-xtris me - - - - - is:

Vir-gam vir - tu - tis tu - - - - - ae e - mit - tet Do - mi -

nus ex Si - - - - - on: do - mi - na - re in me - di -

o i - ni - mi - co - rum tu - - - - - o - - - - - rum.

Te - cum prin - ci - pi - um in di - e vir - tu-tis tu - - - - - ae,

ex u - te - ro an - te lu - ci - fe-rum ge - nu - i - te.

Tu es sa - cer - dos in ae - ter - - - - - num se - cun - dum or - di -

nem Mel-chi - - - - - se - dech. Do - mi - nus, Do - mi -

nus a de-xtris tu - - - - - is. Ju - di - ca - bit in

na - ti - o - ni - bus im - ple - bit ru - - - - - i - - - - - nas:

Tenor II

De tor-ren - te in vi - a bi - - - bet
 pro - pte - re - a e - xal - ta - bit ca - put.
 Glo-ri - a Pa - tri, et Fi - li - o, et Spi - ri - tu - i San - cto,
 et Spi - ri - tu, et Spi - ri - tu - i San - - - cto.
 Si - cut e - rat in prin - ci - pi-o,
 et nunc, et sem - per, et in sae - cu - la, sae - cu - lo - rum,
 sae - cu - lo - rum, A - - - - - men.

①: Vorlage 1 Terz tiefer

Psalm 109:

Der HERR sprach zu meinem Herrn: "Setze dich zu meiner Rechten,
 bis ich deine Feinde zum Schemel deiner Füße mache."
 Der HERR wird das Zepter deiner Macht ausstrecken aus Zion.
 Herrsche mitten unter deinen Feinden!
 Wenn du dein Heer aufbietest, wird dir dein Volk willig folgen in heiligem Schmuck.
 Deine Söhne werden dir geboren wie der Tau aus der Morgenröte.
 Der HERR hat geschworen, und es wird ihn nicht gereuen:
 "Du bist ein Priester ewiglich nach der Weise Melchisedeks."
 Der Herr zu deiner Rechten wird zerschmettern die Könige am Tage seines Zorns.
 Er wird richten unter den Heiden, wird viele erschlagen, wird Häupter zerschmettern auf weitem Gefilde.
 Er wird trinken vom Bach auf dem Wege, darum wird er das Haupt emporheben.

Tomás Luis de Victoria (1548 - 1611)

Dixit Dominus (Psalmus 109)

Ad Vesperas

à 8

Tenor II

Se - de a de-xtris me - - - - - is:

Vir - gam vir - tu - tis tu - - - ae e - mit - tet Do - mi -

nus ex Si - - - - on: do - mi - na - re in me - di -

o i - ni - mi - co - rum tu - - - o - rum.

Te - cum prin - ci - pi - um in di - e vir - tu - tis tu - ae,

ex u - te - ro an - te lu - ci - fe - rum ge - nu - i - te.

Tu es sa - cer - dos in ae - ter - - - - num se - cun - dum or - di -

nem Mel - chi - - - - se - dech. Do - mi - nus, Do - mi -

nus a de - xtris tu - is. Ju - di - ca - bit in

na - ti - o - ni - bus im - ple - bit ru - - i - nas:

Tenor II

De tor-ren - te in vi - a bi - - - bet
 pro - pte - re - a e - xal - ta - bit ca - put.
 Glo - ri - a Pa - tri, et Fi - li - o, et Spi - ri - tu - i San - cto,
 et Spi - ri - tu, et Spi - ri - tu - i San - cto.
 Si - cut e - rat in prin - ci - pi-o,
 et nunc, et sem - per, et in sae - cu - la, sae - cu - lo - rum,
 sae - cu - lo - rum, A - - - - - men.

①: Vorlage 1 Terz tiefer

Psalm 109:

Der HERR sprach zu meinem Herrn: "Setze dich zu meiner Rechten,
 bis ich deine Feinde zum Schemel deiner Füße mache."
 Der HERR wird das Zepter deiner Macht ausstrecken aus Zion.
 Herrsche mitten unter deinen Feinden!
 Wenn du dein Heer aufbietest, wird dir dein Volk willig folgen in heiligem Schmuck.
 Deine Söhne werden dir geboren wie der Tau aus der Morgenröte.
 Der HERR hat geschworen, und es wird ihn nicht gereuen:
 "Du bist ein Priester ewiglich nach der Weise Melchisedeks."
 Der Herr zu deiner Rechten wird zerschmettern die Könige am Tage seines Zorns.
 Er wird richten unter den Heiden, wird viele erschlagen, wird Häupter zerschmettern auf weitem Gefilde.
 Er wird trinken vom Bach auf dem Wege, darum wird er das Haupt emporheben.

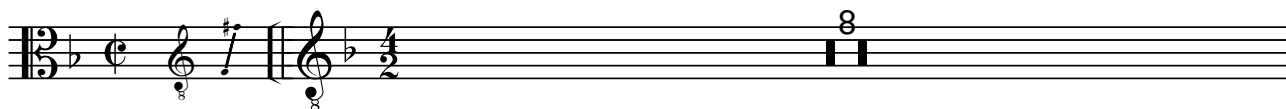
Tomás Luis de Victoria (1548 - 1611)

Laudate pueri (Psalmus 112)

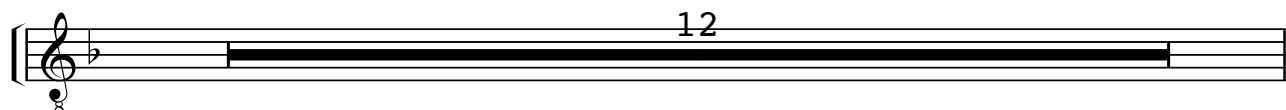
Altus II

à 8

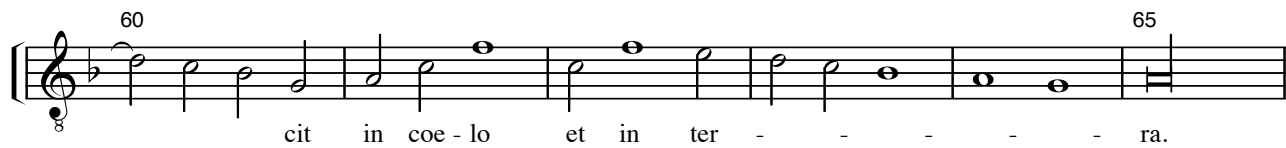
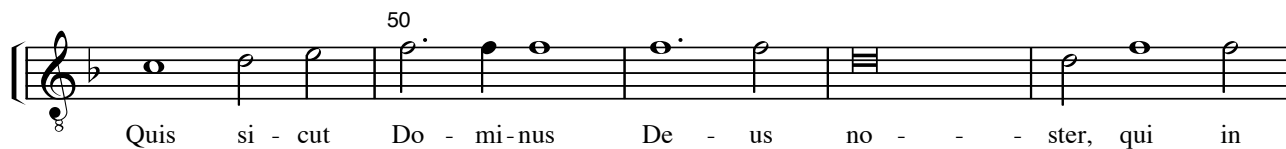
2. St.; 2. Chorus



3 vocibus



4 vocibus



et de ster - co - re e - ri-gens pau-pe - rem.

Qui ha-bi - ta-re fa - cit ste - ri - lem in do - - - mo, ma - trem fi - li -

o - rum lae - tan - - - - - tem, lae-tan - tem, ma-trem fi - li -

o - rum lae - tan - tem. Glo - ri - a Pa - tri, et Fi - li - o,

et Spi - ri - tu - i San - cto, et Spi - ri - tu - i San -

cto. Si - cut e - rat in prin - ci - pi-o, et nunc, et sem - per,

et in sae-cu - la sae - cu - lo - rum, A - men,

sae - cu - lo - rum, A - men, A - men, A - - - - men.

Tomás Luis de Victoria (1548 - 1611)

Psalmus 116: Laudate Dominum

Tenor
Chorus II

à 8

o - mnes gen - tes. Lau - da - te e -
um - o - - mnes po - - - pu - li.
mi - se - ri - cor - di - a e - ius, et ve - ri - tas Do - mi -
ni ma - - - net in ae - ter - - - num, et ve - ri - tas
Do - mi - ni ma - - - net in ae - ter - num, ma - - - net
in ae - ter - num, ma - net in - - - ae - ter - - - num.
Glo - ri - a Pa - tri, et - - - Fi - li - o, et Spi - ri -
tu - i San - - - - cto, et Spi - ri - tu - i San -
cto. Si - cut e - rat in prin - ci - pi - o et
nunc, et sem - - - per, et in sae - cu - la
sae - cu - lo - rum. A - men,
sae - cu - lo - rum. A - men. sae - cu - lo - rum. A - men. A - men.

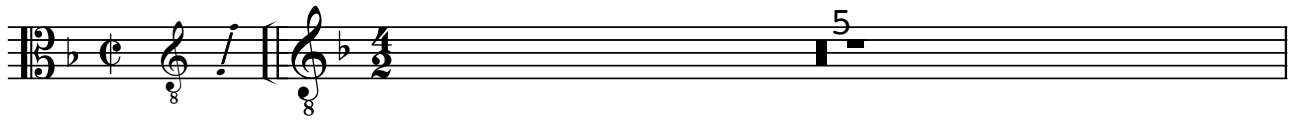
Tomás Luis de Victoria (1548 - 1611)

Nisi Dominus (Psalmus 126)

Altus II

à 8

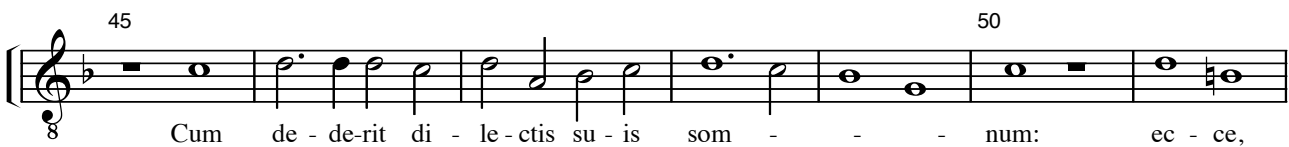
2. St.; 2. Chorus



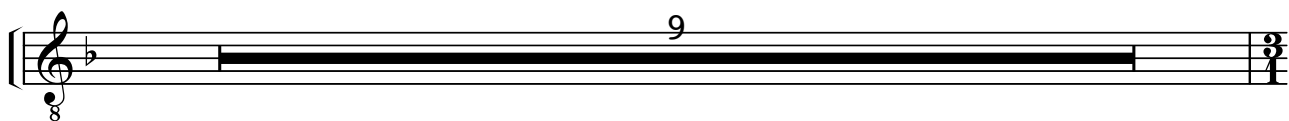
3 Vocibus



4 Vocibus



4 Vocibus



8 Vocibus

80 85

Be - a - tus vir, be - a - tus vir qui im - ple - vit

90

de - si - de - ri - um su - um ex i - psis, non con - fun - den - tur

95

cum lo - que - - - tur i - ni - mi - cis, i -

100 105

ni - mi - cis, su - is in por - - - ta, non con - fun - den - tur,

110

non con - fun - den - tur i - ni - mi - cis, i - ni - mi - cis su - is

115 3 120

in por - - - ta. Glo - ri - a pa - tri, et Fi - li - o,

125

et Spi - ri - tu - i San - - - cto. Si - cut e - rat

130 2 135

in prin - ci - pi - o, et nunc, et sem - per,

140

et in sae - cu - la sae - cu - lo - rum, A - - - men, sae -

145 150

cu - lo - rum, A - - - men, sae - cu - lo - rum, A - - - men.

Tomás Luis de Victoria 1548-1611

Super flumina Babylonis

Chorus II, Altus II

à 8

8 il - lic se - di - mus 10 et fle - vi - mus:

6 20 In sal - li - ci - bus in me - di - o e - ius, su - spen - di - mus,

25 su - spen - di - mus or - ga - na, or - ga - na no - stra.

30 10 40 Et qui ab - du - xe - runt nos: Hy - mnum can - ta - te no - bis,

45 hy - mnum can - ta - te no - - - bis de

50 can - ti - cis Si - - - on, de can - ti - cis Si - - - on.

55 60 Quo - mo - do can - ta - bi - mus, quo - mo - do can - ta -

65 bi - mus can - ti - cum Do - - - mi - ni, quo - mo - do can -

70 ta - bi - mus can - ti - cum Do - - - mi - ni,

75 in ter - ra a - li - e - na? in ter - ra a - li -

80 e - na? 85 quo - mo - do can - ta - - -

90 bi - mus can - ti - cum Do - mi - ni 95 in ter - ra a - li - e -

100 na? in ter - ra a - li - e - na, in ter - ra a - li - e - na?

Tomás Luis de Victoria (1548 - 1611)

Ecce nunc benedicite Dominum (Psalmus 135)

Ad Completorium

à 8

Tenor II

Ec - ce nunc be - ne - di - ci - te Do - mi - num
o - mnes ser - vi Do - mi - ni. Qui sta - tis
in do - mo Do - mi - ni. In no - cti - bus ex - tol - li - te
ma - nus ve - stras in san - cta, in san - cta, et be - ne - di - ci - te Do - - - mi -
num. Be - ne - di - cat ti - bi Do - mi - nus ex Si - on
qui fe - cit coe - lum et ter - - - ram, qui fe - cit coe - lum,
qui fe - cit coe - lum et ter - - - - ram.
et Spi - ri - tu - i San - - - cto in prin - ci - pi -
o, et nunc, et sem - per, sae - cu - lo - rum,
A - - - - men, A - - - - men.

Tomás Luis de Victoria (1548 - 1611)

Alma Redemptoris Mater (1581)

à 8

Tenor Chor 2

Red - empto - ris, Ma - - - - ter,
 quae per - vi - a coe - - - li Por - - - ta ma -
 nes, por - - - ta ma - nes, Et stel -
 la ma - - - ris, suc - cur-re ca - den - - - ti,
 suc - cur-re ca - den - ti, Sur - ge-re, sur ge - re qui cu - rat, po - pu -
 lo. Tu, tu tu quae ge - nu - i - sti, Na - tu -
 ra mi - ran - - - te, na - tu - ra mi - ran - te,
 tu - um san - ctum Ge - ni - to - - - rem, Vir - go pri -
 us Vir - go pri - - - us ac po - ste - - - ri - us,
 Ga - bri - e - lis ab o - - - re, ab o - - - re, Su -
 mens Su - mens il - lud A - - - ve, pec -
 ca - to - rum mi - se - re - - - re, pec - ca - to -
 rum mi - se - re - re, mi - se - re - re, mi - se - re - re.

Tomás Luis de Victoria (1548 - 1611)

Lauda Sion Salvatorem

à 8

Tenor Chor 2

5
Lau - da du - cem et pa - sto -

10
rem, in hym - nis et can - ti - cis, in hym - nis et

15
can - ti - cis. Quan - tum po - tes tan - tum au - de:

20
nec lau - da - re suf - fi - cis, nec lau - da - re

30
suf - fi - cis. Sit laus ple - na, sit so - no - ra, sit

35
ju - cun - da, sit de - co - ra, men - tis ju - bi - la - ti - o,

40
men - tis ju - bi - la - ti - o. Quod non ca - pis, quod non vi - des,

45
a - ni - mo - sa fir - mat fi - des, prae - ter re - rum or - di - nem.

55
tu nos pa - sce, nos tu - e - re, tu nos bo - na fac vi - de - re

60
in ter - ra vi - ven - ti - um, in ter - ra vi - ven - ti - um,

65
in ter - ra vi - ven - ti - um, in ter - ra vi - ven - ti - um.

70